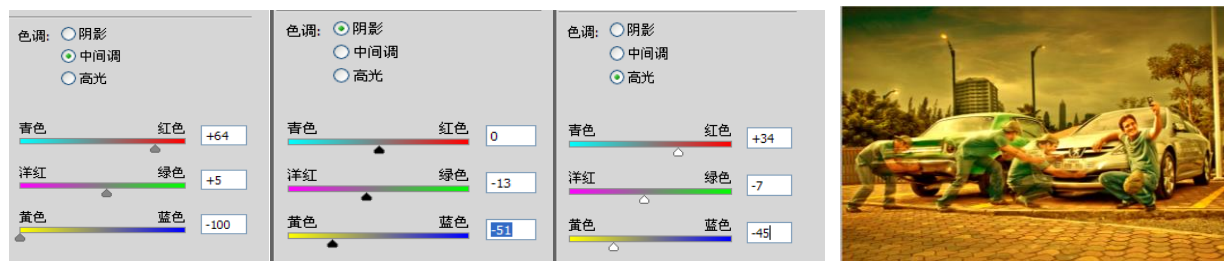


第六部分 高级调色技巧

1. 金色色调的独特运用

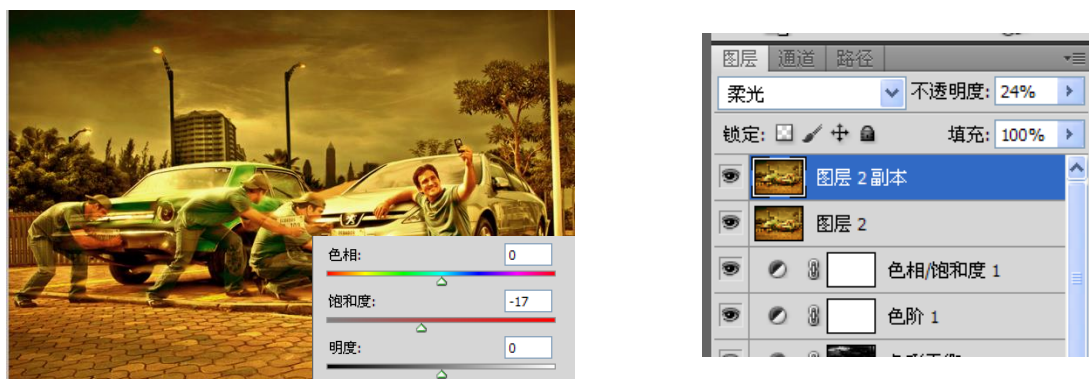
打开 01.jpg，创建“色彩平衡”调整图层，分别对“阴影”、“中间调”、“高光”的参数进行调整，如下面左图所示。通过上两步操作，图像色调变为金色色调。继续创建“亮度/对比度”调整图层，调整“亮度”参数为-29，“对比度”参数为 42，使图像的明暗对比度增大，效果如下面右图所示。



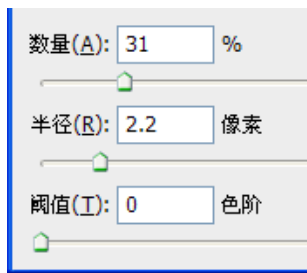
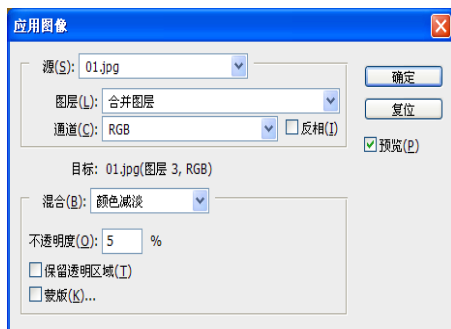
按 Ctrl+Shift+Alt+E 快捷键盖印可见图层，执行“选择/色彩范围”菜单命令，使用“吸管工具”在绿色的图像区域单击，再对“颜色容差”进行设置，如下面左图所示，确认后，查看到绿色区域呈选取状态。然后单击“调整”面板上的“创建新的色彩平衡调整图层”按钮，对“中间调”的参数进行设置，如下面中图所示，完成后图像效果如下面右图所示。

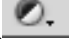


创建“色阶”调整图层，在“色阶”调整面板中将输入色阶的参数值依次设置为 9.0、0.83、243，可观察到图案的明暗对比度加大。创建“色相/饱和度”调整图层，将“饱和度”的参数设置为-17，适当降低图像的颜色饱和度，如下面左图所示。按 Ctrl+Shift+Alt+E 快捷键盖印可见图层，生成“图层 2”，再创建“图层 2 副本”图层，对“图层 2 副本”图层的图层混合模式和“不透明度”进行设置，如下面右图所示，以改变图像的影响。



按 Ctrl+Shift+Alt+E 快捷键盖印可见图层，执行“图像/应用图像”菜单命令，在打开的“应用图像”对话框中对“混合”和“不透明度”进行设置，如下面左图所示，可观察到图像的高光区域亮度提高。执行“滤镜/锐化/USM 锐化”菜单命令，在“USM 锐化”对话框中进行设置，如下面中图所示，效果图如下面右图所示。



单击“图层”面板下方的“创建新的填充或调整图层”按钮, 选择“渐变”选项, 在“渐变填充”对话框中设置渐变为透明色到黑色, 如下面左图所示。将“渐变填充 1”图层的图层混合模式设置为“叠加”, 设置不透明度为 46%, 查看图像天空的变化。选中“渐变填充 1”图层的蒙版, 单击工具箱中的“画笔工具”, 在选项栏中对画笔的参数值进行设置后, 在图像的天空中涂抹, 提高天空过暗区域的亮度, 如下面右图所示。



2. 打造个性的青绿色图像效果

打开 02.jpg, 图像效果如下面左图所示。创建“色彩平衡”调整图层, 对“阴影”进行设置 (-23, 0, 0), 对“高光”进行设置 (0, 0, -36)。继续创建“色相/饱和度”调整图层, 将“饱和度”的参数值设置为+34。创建“曲线”调整图层, 选择“红”通道, 将“红”通道的曲线稍向下拖曳, 使图像中的红色调减少, 效果如下面右图所示。



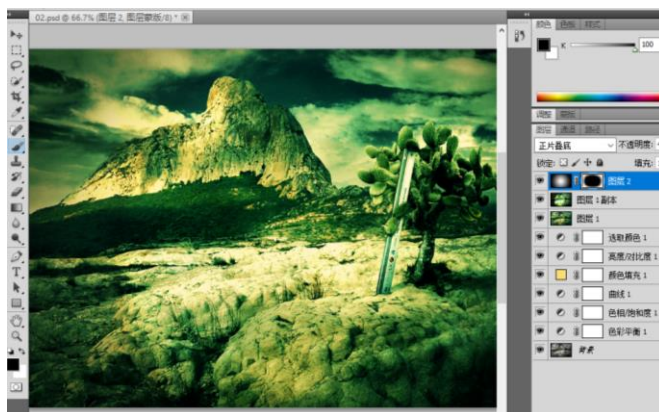
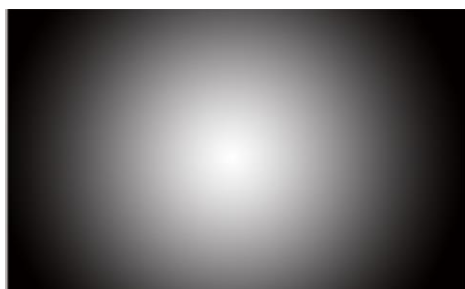
单击“图层”面板下方的“创建新的填充或调整图层”按钮, 在展开的菜单中选择“纯色”选项, 如下面左图所示, 在打开的“拾取实色”对话框中设置颜色值为 R251, G221, B117, 确认后, 设置“颜色填充 1”图层的图层混合模式为“正片叠底”、“不透明度”为 49%。继续创建“亮度/对比度”调整图层, 将“亮度”设为 7, “对比度”设为 18。继续创建“可选颜色”调整图层, 选“黄色”选项, 将参数设置为-69, +73, +36, 0, 查看图像效果, 如下面右图所示。



按 **Ctrl+Shift+Alt+E** 快捷键盖印可见图层，生成“图层 1”，创建“图层 1 副本”图层，执行“滤镜/渲染/光照效果”菜单命令，对光照的方向和范围进行设置，如下面左图所示。将“图层 1 副本”图层的图层混合模式设置为“柔光”，将“不透明度”设为 59%，查看图像效果，如下面右图所示。

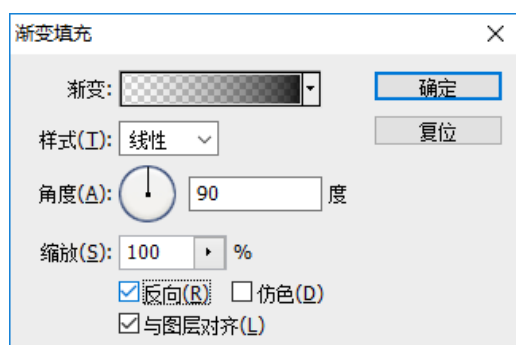


单击“渐变工具”，打开“渐变编辑器”对话框，在“预设”选项组中选择合适的渐变样式（黑白渐变），确认操作后，在选项栏中单击“径向渐变”，对渐变方式进行设置，创建一个新图层为“图层 2”，使用设置好的“渐变工具”在图像上拖曳，在图像上产生黑白的径向渐变效果，如下面左图所示。将“图层 2”设置为“正片叠底”混合模式，“不透明度”42%，是图片产生暗角效果。为“图层 2”添加图层蒙版，选择“画笔工具”，在选项栏中对画笔进行设置，在图像的中心位置单击，如下面右图所示。通过上一步操作后，图像高光区域的亮度提高，更能体现暗角效果。



单击“图层”面板下方的“创建新的填充或调整图层”按钮，在展开的菜单中选择“渐变”选项，在“渐变填充”对话框中，设置由透明到黑色的渐变，如下面左图所示，确认操作后，图像上添加了黑色到透明色的渐变效果。将“渐变填充 1”图层的图层混合模式设置为“叠加”，“不透明度”29%，使

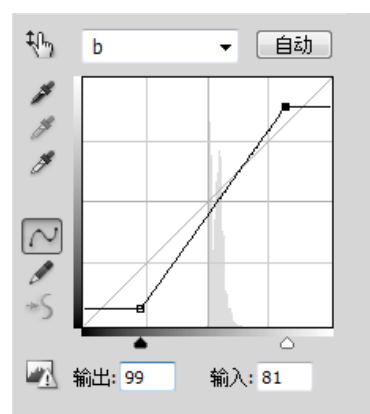
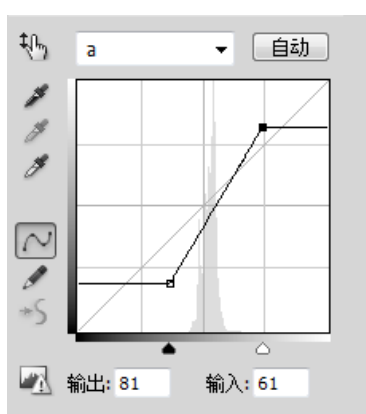
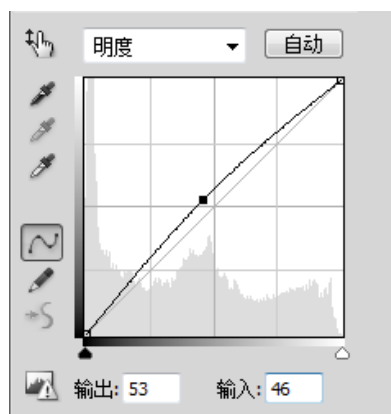
天空的云彩更加浓厚，图像效果如下面右图所示。



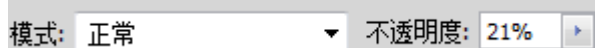
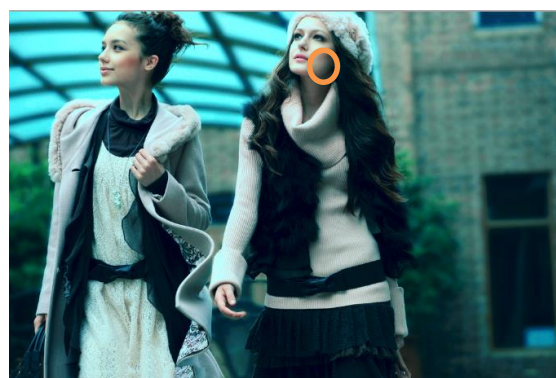
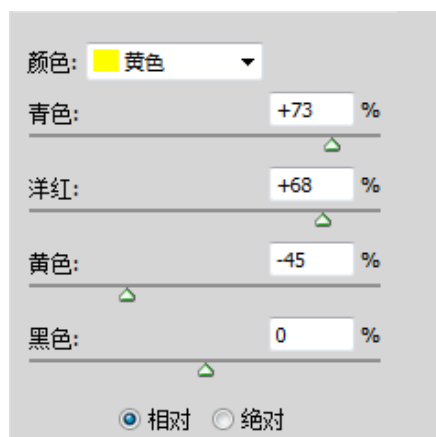
3. 仿 AB 色调的清新效果 (Lab 颜色模式下调整 a、b 曲线所制作出的色调。)

(LAB 的三个通道分别代表：L 是明度。A 是红绿。b 是黄蓝。)

打开“03.jpg”，复制“背景”图层，生成“图层 1”，执行“图像/模式/Lab 颜色”菜单命令，在打开的警告对话框中单击“不拼合”按钮。创建“曲线”调整图层，在下拉列表中选择“明度”通道，略微向上拖曳曲线，如下面左图所示，继续选择 a 通道及 b 通道，对曲线进行调整，如下面中图、右图所示。

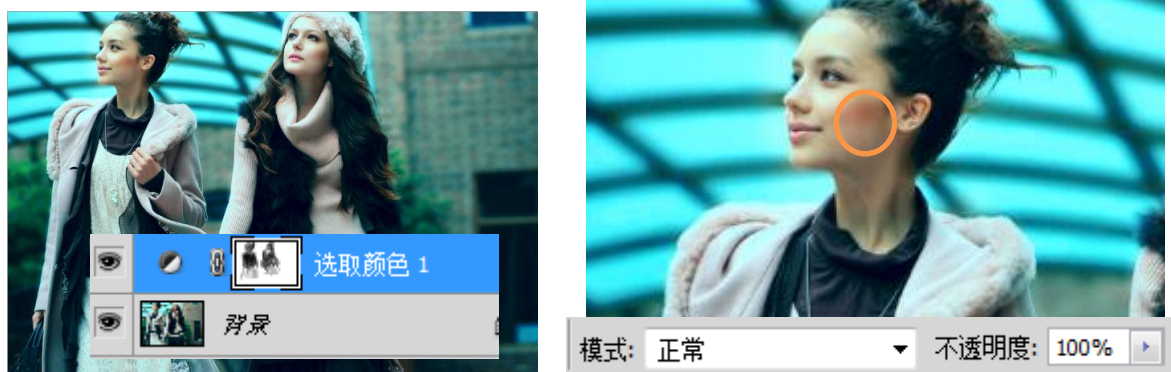


按 Ctrl+Shift+Alt+E 快捷键盖印可见图层，生成“图层 1”，执行“图像/模式/RGB 颜色”菜单命令，在打开的警告对话框中单击“拼合”按钮，将图像转换为 RGB 颜色模式后，创建“可选颜色”调整图层，在“颜色”下拉列表中选择“黄色”，将参数设置为 (+73、+68、-45、0)，如下面左图所示，再将“青色”的参数为 (+100、+100、0、0)，“中性色”的参数为 (+33、0、0、0)。选中“选取颜色 1”调整图层的蒙版缩览图，单击工具箱中的“画笔工具”按钮，在选项栏中对画笔的参数值进行设置后，在人物脸部单击，如下面右图所示。



在人物脸上涂抹后，适当修改“画笔工具”的“不透明度”，在人物衣服上涂抹，涂抹后的图像效果如

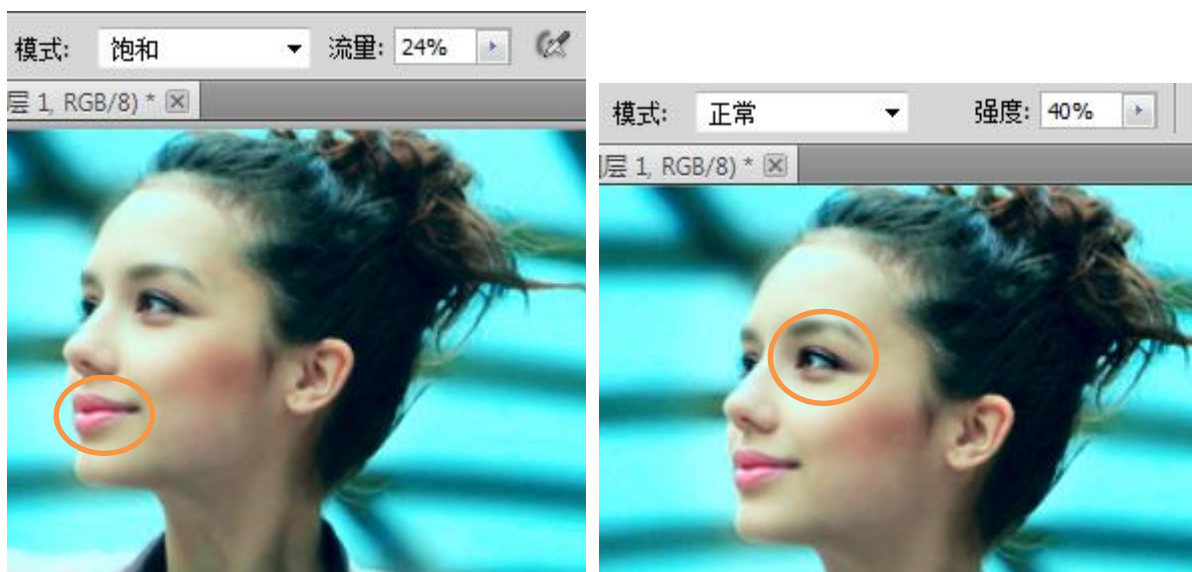
下面左图所示。创建“色相/饱和度”调整图层，将“饱和度”的参数值设置为+12。选中“色相/饱和度 1”调整图层的蒙版缩览图，单击“画笔工具”，在选项栏中进行设置后，在人物脸上涂抹，降低颜色，如下面右图所示。



创建“亮度/对比度”调整图层，设置“亮度”为5，“对比度”为6。单击工具箱中的“磁性套索工具”按钮，在人物的头部边缘单击并拖曳，创建选区，将人物头部选取出来，如下面左图所示。创建“可选颜色”调整图层，对“红色”及“黄色”参数进行调整，如下面右图所示。



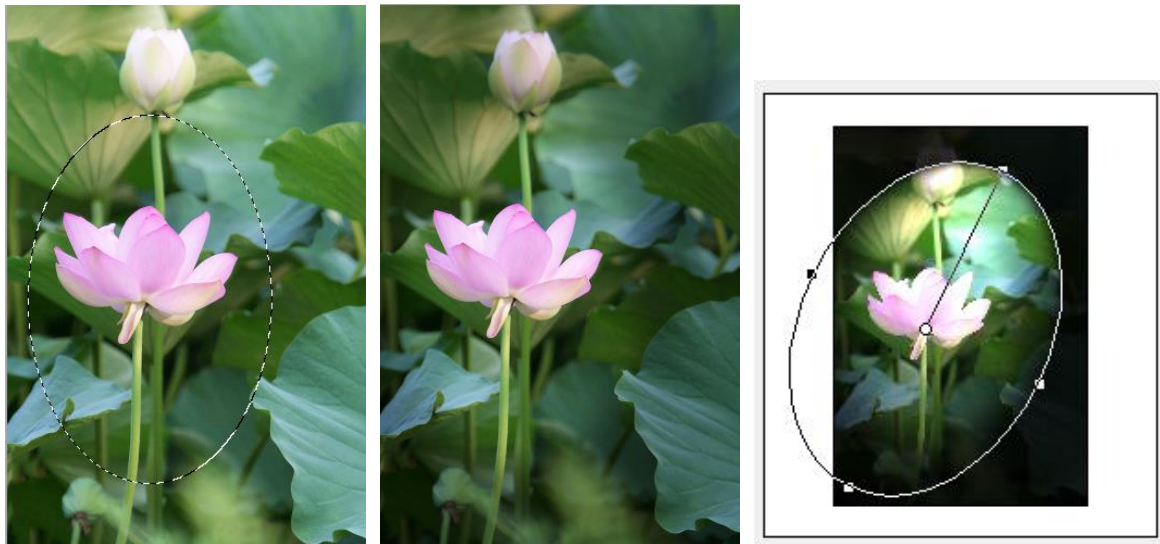
按 **Ctrl+Shift+Alt+E** 快捷键盖印可见图层，单击“海绵工具”按钮，在选项栏中进行设置后，在人物嘴唇上单击，提高颜色饱和度，如下面左图所示。单击“锐化工具”按钮，在选项栏中进行设置后，在人物五官及头发上单击，进行锐化处理，如下面右图所示。查看最终效果。



4. 增加图像的局部光源

打开 04.jpg，复制生成“图层 1”，将“图层 1”的混合模式设置为“滤色”，使图像正题的亮度得到提升，然后单击“椭圆选框”工具按钮，在图像上创建一个椭圆选区，如下面左图所示。右击弹出快捷

菜单，执行“羽化”命令，设置“羽化半径”为 30 像素，确认操作后，经过羽化处理的选区略微比之前的选区小，如下面中图所示。单击“添加图层蒙版”按钮，为“图层 1”添加一个图层蒙版，查看图像上出现的暗角效果。按 **Ctrl+Shift+Alt+E** 快捷键盖印可见图层，生成“图层 2”，创建“图层 2 副本”图层，执行“滤镜/渲染/光照效果”菜单命令，对光照的范围和方向进行设置，如下面右图所示，确认后观察效果。



将“图层 2 副本”的混合模式设置为“柔光”，“不透明度”24%，创建“亮度/对比度”调整图层，“亮度”设为 12，“对比度”设为 31，效果如下面左图所示。按 **Ctrl+Shift+Alt+E** 快捷键盖印可见图层，单击“海绵工具”按钮，在选项栏中进行设置后，在荷花花瓣上涂抹，如下面中图所示，使花瓣看起来更加鲜艳。按 **Ctrl+J** 复制“图层 3”，创建“图层 3 副本”图层，将该图层的混合模式设为“柔光”，不透明度设置为“25%”。再次盖印可见图层，执行“滤镜/锐化/USM 锐化”菜单命令，在对话框中设置相关参数，为图像添加锐化效果，如下面右图所示。

